

---

**Titre de la communication:** Innovation institutionnelle et technique dans la mise en œuvre locale de la GIRE dans le bassin versant du Kou au Burkina Faso

**Session:**

---

**NITCHEU Ntékam Martial**  
**Chargé de mission de l'AEDE**

**Durée max présentation : 15mn**  
**Nbre diapos max : 12**

Splendid Hotel. 28,29,30 Novembre 2023, Ouagadougou, Burkina Faso

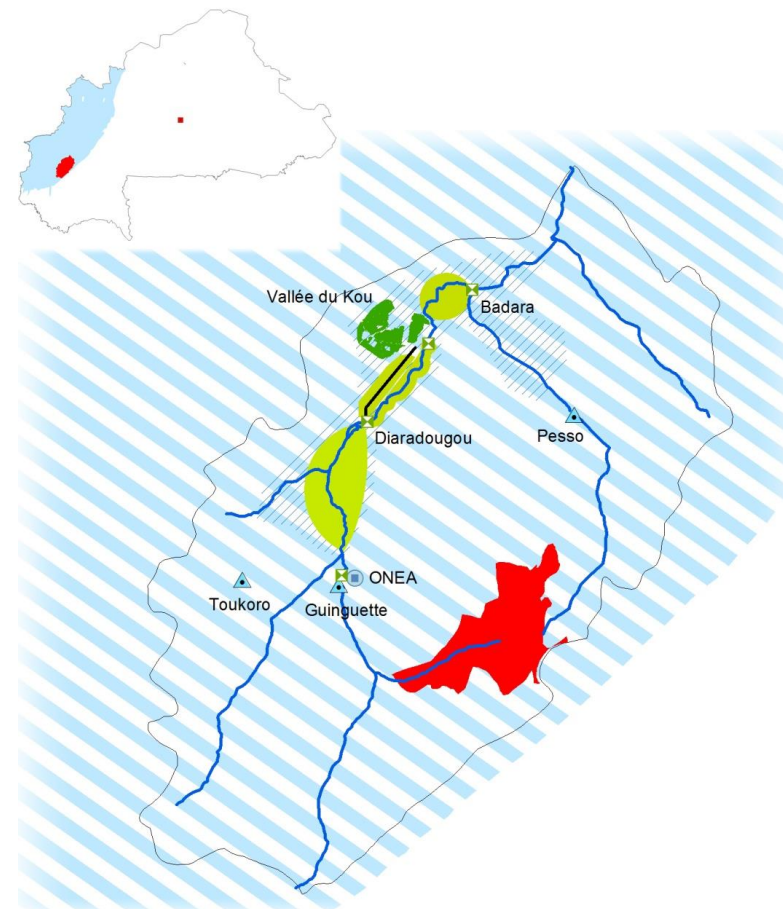


# Plan de présentation

- Problématique abordée par l'initiative
- Les objectifs de l'initiative
- La mise en œuvre et mesures prises
- Les résultats obtenus
- Les leçons apprises
- Les recommandations pour une mise à l'échelle

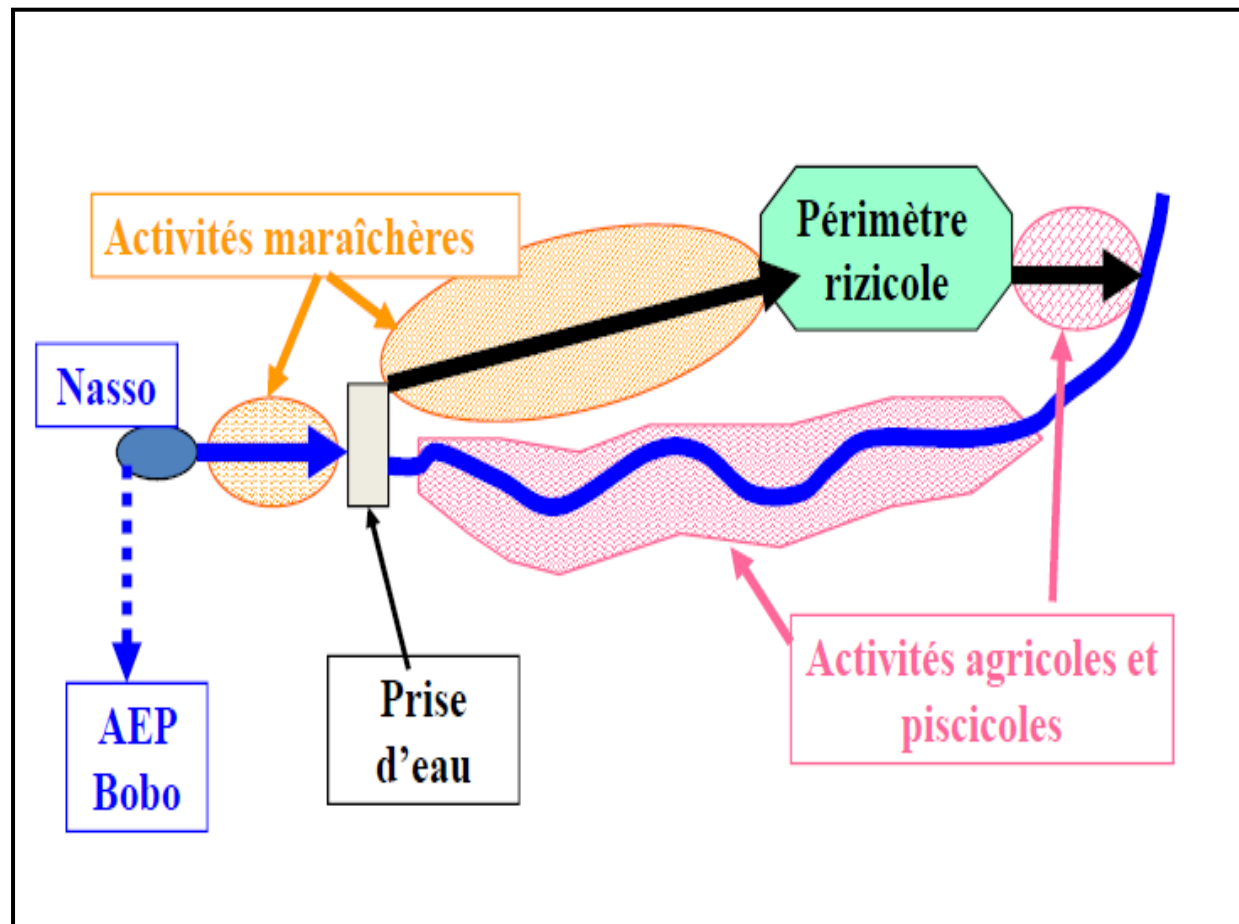
# Problématique

- Sup. de 1.823 km<sup>2</sup> à l'ouest du BF
- Sources pérennes et ses nappes d'accompagnement à la rivière Kou pérenne:
  - ✓ zone sédimentaire
  - ✓ plusieurs aquifères très productifs
  - ✓ sources de Nasso/Guinguette 1,8 m<sup>3</sup>/s
- Pop. Bobo-Dioulasso: 1.000.000 habitants en 2025
- Formations végétales danses et forêts classées (8625ha)
- Aménagements hydro-agricoles: PRVDK (1200ha)
- Terre agricole de 79%, et Intensité cultural estimée à 20%



# Problématique

- Ressources agro-écologiques et le eau relativement importantes
- Mais dynamique d'utilisation qui menace l'environnement et la paix sociale:
  - des pollutions et nuisances industrielles et urbaines
  - des dynamiques et des pratiques agricoles inadaptées pour la stabilité des berges et la préservation de la ressource eau (ensablement, baisse des débits, inondations)
  - des conflits intenses d'utilisation des ressources en eau entre amont aval
  - de la coupe du bois de chauffe pour la ville de Bobo
- BK, vitrine des enjeux et défis de la GIRE



# Objectifs

Réponse: **renforcer les capacités institutionnelles et organisationnelles de la GIRE dans ledit bassin à travers deux axes spécifiques:**

- l'axe du développement de la dynamique de concertations structurées, productives et engageantes à la base
- l'axe du développement des connaissances et mise en œuvre des outils à caractère scientifiques et techniques d'aide à la décision et d'animation de la GIRE dans le bassin du Kou

# Mise en œuvre et mesures prises

## **Sur le plan institutionnel:**

- Portage de la création du Comité Local de l'Eau du kou (CLE-kou)
- Mise en place au sein du CLE-Kou du principe de souscription et de budget programme
- Création et animation au sein du CLE-Kou d'une commission permanente d'animation et de suivi (CPAS)
- mise à disposition d'un conseiller d'irrigation auprès des usager agricole (Immersion)

## **Sur le plan du développement des connaissances:**

- Développement des projets de recherche action développement et coopération décentralisées
- Mise en œuvre des projets par: la DR en charge de l'eau et l'agriculture (support institutionnel); l'AEDE (pilotage stratégique et opérationnel); en relation avec organisation paysannes et université du Sud et du Nord
- Identification et mise en œuvre des travaux de recherche doctorale pour la production d'outils scientifiques et techniques d'animation de la GIRE (outils d'aide à la décision)
- Développement de la ressource humaine qualifiée du bassin à travers les travaux de recherche action
- Création d'un organe de capitalisation et d'appui au développement des connaissances, vers un système d'information sur l'eau du bassin du Kou.

# Mise en œuvre et mesures prises

## **Coût de mise en oeuvre des projets de développement des connaissances:**

- 120 000 EUR dans la phase projet (2006-2011),
- 14 000 EUR en phase post projet sur la vallée du Kou

## **Sources de financement:**

- En phase projet, 90% par la Région Wallonie-Bruxelle International (WBI) et l'Association pour l'Education et la Formation à l'Etranger (APEFE), et 10% sous forme d'apport immobilier par la Direction Régionale en charge de l'eau et de l'agriculture;
- En phase post projet 100% par les acteurs locaux



# Résultats atteints

- Fonctionnement effectif du CLE entre 2007 et 2011 sur la base de la mobilisation locale des ressources, et de l'engagement des collègues d'acteurs
- La mise en œuvre d'un réseau local de suivi météorologique, hydrométrique et piézométrique
- production des outils cartographiques de suivi de la ressource (ressources et usages)
- production des outils d'aide à la décision spécifiques aux échelles d'action :
  - Modèle AquaCrop à l'échelle de la parcelle agricole ;
  - Modèle SIMIS à l'échelle d'un périmètre irrigué aménagé ;
  - cartographie de la plaine alluviale ;
  - cartographie de la vulnérabilité du bassin par rapport à la pollution de l'eau ;
  - Modèle de gestion de l'eau sur le bassin par système multi agents.



# Résultats atteints

## **Appropriation des actions par les acteurs (durabilité):**

- Prise en charge graduelle du financement par les acteurs locaux en phase post projet: AEDE Année 1 et 2 (100%) et année 3 (50%) ; UCRB année 1 et 2 (0%), année 3 (50%).
- Mise à l'échelle du volet développement des connaissances par le Ministère en charge de l'Agriculture sous forme de Programme d'Appui au Développement de l'Irrigation (PADI) de 2011 à 2016.

# Leçons apprises

Le principal enseignement de l'initiative est que au regard:

- des pratiques d'usages de l'eau accumulées sur une à deux générations;
- de l'environnement économique;
- des structures sociales en présence,

la dynamique d'une rupture nécessaire doit être inscrite sur un long terme, dépasse les délais habituels impartis aux projets et implique par conséquent de s'affranchir de l'approche projet.

De ce fait implique tout particulièrement, une capacité d'innovation et de changement en appui aux dynamiques socioculturelles, socio-économiques et institutionnelles en lien avec GIRE

L'engagement des acteurs sur la base des intérêts face aux difficultés est une source inestimable de motivation et de mobilisation.

# Recommandations pour une mise à l'échelle

- Des enseignements tirés de l'initiative, Une mise à l'échelle nécessitera le **façonnage** dans les différents espaces de duplication d'un **Centre d'Appui Technique à la Gestion intégrée des ressources naturelles (CATG)**.
- La vocation d'une telle structure étant d'être un outil d'aide à la décision pour les maîtres d'ouvrage publics et privés dans leurs initiatives de valorisation, de protection et de restauration du domaine public de l'eau dans l'espace d'action.
- L'approche par façonnage consistant dans la conduite d'une démarche pragmatique et progressive de co-construction d'une structure pérenne avec les acteurs concernés qui devront ainsi en assurer l'auto-institution, l'auto-gouvernance et l'auto-financement.
- C'est une approche de gestion en bien commun de ressources naturelles du domaine public de l'eau telle que préconisée par Elinor Ostrom prix Nobel d'économie 2009, qui est du reste engagée avec le principe de subsidiarité, et l'adoption et mise en œuvre progressive de la gestion paritaire des ressources par les Agences de l'eau dans leurs espaces de compétence.

# Merci de votre attention



## Plus d'information

Site web :

Adresse email : [nitcheumartial@gmail.com](mailto:nitcheumartial@gmail.com)